

かわ

2021.7.1

Vol.250

Contents

わがまちのかわ◎第48回 龍栗町・・・P1～P3

安全に楽しく川で遊ぼう!..... P4

五ヶ山ダム..... P5～P6

河川愛護月間..... P7

愛護団体等募集..... P8

ふくおかの身近な川とさかなを知ろう!
No.5 干潟に生息するハゼの採集方法2
～中上流部の増分が低く河床材料の大きい地点～
..... P9～P10

河川協会からのお知らせ

わがまちの かわ

「篠栗町」



多々良川

■ 篠栗町の概要

篠栗町は福岡市内から東に約12キロメートルのところに位置します。

車なら都市高速道路を使えば市内まで20分、町の東西を走るJR篠栗線(福北ゆたか線)の快速を利用すれば博多駅まで15分の距離にあり、バスなどの公共交通機関もあります。

町の面積は38.93平方キロメートルです。

東西約8キロメートル、南北約7キロメートルで、鉾立山・八木山・若杉山の峰々に囲まれた緑豊かな町で、中央には多々良川が東西に流れ、その周囲に平地が開けています。

総面積の約7割に山林が広がり、ウォーキングコースやキャンプ場などのレクリエーション施設や、180年の歴史を持つ篠栗四国霊場に結びつきのある歴史的な遺産や施設などが数多く点在しています。



地蔵堂

五塔の滝



篠栗耶馬溪の中でも、特に自然美を堪能でき、マイナスイオン漂う癒しのスポットです。五重の塔から水を落としたように五段になった様から名付けられました。滝つぼに映り込む四季折々の風景も見所の一つです。

鳴淵ダム



福岡都市圏の水がめといわれる、高さ67m、幅308mの巨大ダム。ダム湖をぐるっと囲む道路を散歩でき、ダム周辺には自然と親しむことのできるゾーンも整備されています。

米ノ山展望台



標高594mの米ノ山にある展望台。博多湾や天神など福岡市街を一望できる180度のパノラマビューが人気。また、全国でも屈指の夜景スポットとしても有名です。

森林セラピー



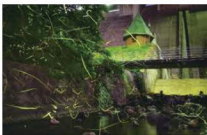
心と体がリフレッシュする癒しの効果が体感できる6つのウォーキングロードを設定しています。気軽なハイキングコースから登山経験者向けのコースまであり、誰もが楽しめます。

鳴淵ダム展望台広場



萩尾方面へと向かう山間にある鳴淵ダム展望広場。樹々の森は篠栗の豊かな緑を満喫できる森林公園です。天気の良い日には、バーベキューやバードウォッチングのスポットとして利用されています。

鳴淵ダム河川下流公園



鳴淵ダム河川下流公園は川の流れがおだやかで6月頃には蜚が見られ、夏には川遊びを楽しめるので多くの人々が訪れます。

篠栗四国八十八箇所（ささぐりしこくはちじゅうはちかしよ）とは



篠栗四国八十八箇所（ささぐりしこくはちじゅうはちかしよ）とは、福岡県糟屋郡篠栗町にある、空海（弘法大師）を拝する88か所の霊場の総称である。篠栗八十八箇所または単に篠栗霊場とも呼ばれる。小豆島八十八箇所、知多四国霊場と共に、「日本三大新四国霊場」に数えられることもある。

篠栗霊場の歴史は、慈忍という人物がこの地を訪れた1835年（天保6年）に始まる。慈忍は四国八十八箇所を巡拝したその帰りに篠栗村に立ち寄った尼僧であった。四国八十八箇所の開祖たる弘法大師も訪れたと伝わるこの村の者達の困窮を垣間見た慈忍は、その救済を目論みこの地にとどまり弘

法大師の名において祈願を続け、やがて村に安寧をもたらしたものと伝わる。

このことを弘法大師の利益（りやく）であるとした慈忍は、村の者達に四国のそれを模した88か所の霊場の造成を提案し、慈忍の死後も当時宇田浦の住人藤木藤助翁多くの信者と相因り、篤志者等又私財を寄捨て遂に88か所に堂宇を建立し、石仏の本尊を安置して完成させた。石仏は高さ50センチ程度、その下に台座があり、ここに寄進者の名が彫られている。これが各礼所の最初の本尊である。



病気が治ったと言われる「独結水」



善人しか通れないと言われる「狭み岩」

篠栗霊場をお参りするほとんどの人が必ず訪れるという若杉奥之院。ここではその昔お大師さまが独結で岩を掘った時に出了とされる「独結水（とっくすい）」が湧き、御霊水として持ち帰る人が多い。この水はもちろん飲用もでき、中には病気が治ったとの喜びの声もある。また、寺院に隣接した「はさみ岩」は、善人にしか通れないという言い伝えがあり、中国の僧がここを訪れた際に念力で岩を割ったという逸話もある。

篠栗四国八十八箇所を巡礼するお遍路さんの服装



日本において仏式で葬式を行う際、故人は白装束を着せられて棺桶に納められることがあります。同様に木製の杖や編み笠も棺桶に入れられます。

お遍路さんの着る白衣も死装束としての意味が込められています。それは、険しい遍路道の道中で息絶えても成仏できるように死装束を着ているのです。また、死装束で巡礼するお遍路さんは浄土（聖なる世界）へ歩いていることを示します。

現在のお遍路では旅の途中で息絶えるような危険性は少ないですが、現世において功德を積み重ねてご利益を得ようとする人は修行者の正装として、白衣を身に着けます。当然、仏教や弘法大師に対して信仰心のない人は仏教的な意味で白衣は着ません。しかし、お遍路さんスタイルを身にまとうことで、よりお遍路をしていると実感できます。

安全に楽しく川で遊ぼう!!



川は人々の生活や心に安らぎを与える「憩いの場」であり、貴重な自然体験ができる「学びの場」でもありますが、その一方で、急激な増水など様々な危険が潜んでいます。このような川を安全に利用いただくために、福岡県では、平成21年度より毎年、小中学生を対象とした「ふくおか水辺の安全講座」を開催しています。

※令和2年度は新型コロナウイルス感染対策のため中止としました。

※今年度の開催状況につきましては、福岡県農土整備部河川整備課のHPをご覧ください。

開催講座の紹介

屋内では、ビデオ映像を用いて水辺の危険箇所などを学習します。屋外では、実際に川の中に入り生物調査やカヌー乗船をおこない、川と触れ合うことで川の大切さを学びます。また、ライフジャケットの着用やレスキューロープ投げなどを体験し、増水時に救助が必要になった時の対処方法を学びます。



ロープを使った救助訓練

ライフジャケットを着用し生物調査を実施

～川の利用についてのお願～

平成20年に兵庫県神戸市内を流れる二級河川都賀川において、短時間の急な増水により、河川内で遊んでいた大人と子供が流されて死亡するという悲惨な事故が発生しました。このような大きな水難事故やケガにあわないように、川で遊ぶときには次の点に注意しましょう。

平成20年7月28日の都賀川の状態



14時20分頃の状況

30分後の状況

川に行く前に

- 1 ライフジャケットや足に固定できるサンダルなどを付け、安全対策をしっかりとしましょう。
- 2 気象情報を確認しましょう。
- 3 子どもだけでなく、大人といっしょに行きましょう。

川で遊んでいたら

- 1 空が急に暗くなったり、遠くで雷が鳴ったらすぐに川から逃げましょう。
- 2 普段流れてこないペットボトルや流木、落ち葉などが流れてきたり、水位が急に低くなったら川から逃げましょう。
- 3 雨が降り出したら橋の下で雨宿りせず川から上がりましょう。
- 4 溺れている人がいても自分で助けに行かないで大人を呼びましょう。また、近くにペットボトルや木の切れ端など浮くものがあれば投げ入れましょう。

川についたら

- 1 流れの激しいところや深そうなところ、滑りやすい石やコンクリートの上など、危険な箇所を確認して気をつけましょう。
- 2 雨の後など、増水しているときには川に入らないようにしましょう。



福岡県河川管理課で「川の安全利用ガイドブック」を作成しています。是非ご利用ください。

URL: https://www.pref.fukuoka.lg.jp/uploaded/life/519070_60190730_misc.pdf



五ヶ山ダム

GOKAYAMA DAM

五ヶ山ダム下流沿川では、
また、昭和53年、平成6年
五ヶ山ダムは、これらの水



ダムの諸元

ダ ム	
位 置	福岡県那珂川市大字五ヶ山
形 式	重力式コンクリートダム
堰 高	102.5m
堰頂長	556.0m
堰頂幅	7.0m
堤体積	約93万5千m ³ (減勢工を含む)

貯 水 池	
総貯水容量	4,020万m ³
有効貯水容量	3,970万m ³
集水面積	約18.9km ² (1,890ha)
湛水面積	約1.3km ² (130ha)
ダム天端	EL. 417.5m
設計洪水水位	EL. 415.9m
サーチャージ水位	EL. 413.4m
常時満水位	EL. 407.1m



ダムの目的

Flood Control

洪水調節

ダム地点で基本高水流量440m³/秒のうち、370m³/秒の洪水調節を行い、那珂川沿岸地域の水害を軽減する。

Normal Function of River

既得取水の安定化 河川環境の保全

那珂川が日照りなどで枯れて、人々の生活だけでなく、動植物、水質景観などに支障が生じないように貯めた水を放流する。

Water Supply

水道用水の確保

福岡地区水道企業団(福岡都市圏)への
道用水として新たに日量10,000m³を開
し、取水を可能にする。

平成11年6月、平成15年7月、平成21年7月をはじめ幾度となく洪水の被害を受けてきました。には長期の給水制限が行われるなど記録的な渇水の被害を受けてきた地域でもあります。害や渇水の被害を軽減し、県民の安全・安心な生活を守ることを期待され建設されました。

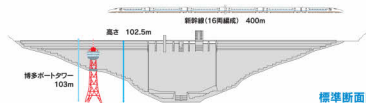


令和2年4月試験湛水時の洪水時最高水位の写真

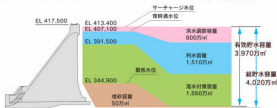
試験湛水: ダムの運用開始前に、最高水位であるサーチャージ水位まで水位を上昇させた後、規定の水位まで降下させ、ダムの堤体やダム貯水池法面などの安全性を確認すること。

下流面図

長さ 556m



標準断面図



Unusual Drought

異常渇水時の緊急補給

異常渇水時に備えて、福岡都市圏の水道用水・かんがい用水など、生活に与える影響を抑えるため、1,660万m³の緊急用水を確保する。

管理用発電

ダムからの放流水を利用して最大出力約420kwの発電をおこない、ダム管理時に必要な施設・設備の電力として利用する。

7月は河川 **愛** 護月間です

河川愛護月間推進標語

せせらぎに ほくも魚も すきとおる

福岡県では、毎年7月1日から7月31日までを河川愛護月間と定め、各種事業を実施しています。



1 街頭広報キャンペーン

新型コロナウイルス感染症拡大防止のため、中止します。

2 懸垂幕・看板の掲示

県庁や県土整備事務所で懸垂幕や看板を掲示し、住民の方に河川愛護を呼びかけます。



福岡県庁行政棟にて懸垂幕の掲示

4 河川愛護絵画コンクール

河川愛護意識の高揚を図るため、小学校児童による絵画コンクールを実施し、優秀作品を表彰します。



入賞作品の展覧会、表彰式を行います。
参加賞あり!

3 河川功労者の表彰

河川の機能保全、河川愛護等に特に力を尽くし、その功績が顕著な個人並びに団体を表彰します。



令和2年度河川功労者表彰式



受賞者は毎年
福岡県河川協会総会で
表彰式を行っています!

※令和3年度は新型コロナウイルス感染症
拡大防止のため表彰会は中止します。

河川愛護事業イメージキャラクター
よみガエルくん



地域のかわをもっと元気に!!

河川愛護活動に参加しましょう

河川愛護活動とは？

活動区間を決めて支援制度に登録していただき、福岡県から支援を受けながら、お住まいの地域の川の除草・清掃などの活動を行うものです。

※活動中の河川愛護団体・企業が実施している区間には重複登録が出来ませんのでご注意ください。

福岡県では、河川愛護活動を支援するため以下の制度を実施しています。

名称	河川愛護団体	河川愛護企業 (アダプト企業)	河川愛護支援企業 (アシスト企業)
認定要件	<ul style="list-style-type: none">① 県管理河川で活動② 会員数が概ね25名以上③ 年2回程度以上の活動④ 左右岸合計で活動区間が250m以上⑤ 除草・清掃活動を実施 ※除草は必須	<ul style="list-style-type: none">① 個人事業主を除く企業等であること ※企業には一般の企業に加え、農協や漁協などの組合、その他団体を含む② 県管理河川で活動③ 左右岸合計で活動区間が250m以上④ 年2回程度以上の活動⑤ 除草・清掃活動実施 ※除草は必須	<ul style="list-style-type: none">① 河川愛護団体・企業が活動している県管理河川を支援対象とすること ※複数河川可② 整地・伐木・抜根等の活動を実施
支援内容	<ul style="list-style-type: none">① 報償費の支給 (1団体につき年間5万円)② 需用品の支給 (1団体につき年間2万円相当)③ 傷害・賠償責任保険の加入④ アダプトサインの設置 ※登録が500m以上の団体に限る⑤ 自走式草刈機の貸し出し	<ul style="list-style-type: none">① 需用品の支給 (予算の範囲内で、軍手や鎌等、活動に必要なものを支給します。)② 傷害・賠償責任保険の加入③ アダプトサインの設置 ※登録が500m以上の企業に限る④ 自走式草刈機の貸し出し	<ul style="list-style-type: none">① 傷害・賠償責任保険の加入
登録状況	平成27年度 428団体 ↓ 令和2年度 511団体	平成27年度 81団体 ↓ 令和2年度 100団体	平成27年度 57団体 ↓ 令和2年度 63団体

※アダプト企業・アシスト企業は競争入札参加資格における地域貢献活動評価の対象になります。

※河川愛護団体が一定の要件を満たした場合に需用品・報償金の加算を受ける制度もあります。

詳細は下記のURLを参照ください。



お問い合わせは、
お近くの県土整備事務所へ!

河川愛護の詳細・登録については

福岡県 河川愛護

検索

<http://www.pref.fukuoka.lg.jp/contents/kasenaigo.html>



ふくおかの身近な川と さかなも知ろう！

No.5

いぬい
乾

りゅう てい
隆帝



干潟に生息するハゼの採集方法2 ～中上流部の塩分が低く河床材料の大きい地点～

乾です。前号を書いていた時は、福岡県の新型コロナウイルス感染症の状況は比較的落ち着いており、再度感染拡大しないように願っていたところですが、今号を書いているタイミングは、まさに緊急事態宣言された中になってしまいました。今号が出版される頃は落ち着いて欲しいものです。前号では、汽水域におけるハゼ類の調査が必要な3か所のうち、(1)下流部の塩分が高く河床材料の小さい地点における各種ハゼ類の調査方法を説明しました。今号では、(2)中流部の塩分が中程度で河床材料も中程度の地点および(3)上流部の塩分が低く河床材料の大きい地点における各種ハゼ類の採集方法を紹介していきます。

中流部の塩分が中程度で河床材料も中程度の地点および上流部の塩分が低く河床材料の大きい地点では、環境省や福岡県のレッドリスト・レッドデータブックに掲載されているような種ではクボハゼやイドミズハゼ、初春から春にかけてはシロウオを採集することが出来ます。また、太平洋流入河川においては、イドミズハゼ以外の希少ミズハゼ類も採集することが出来ます。その他にも、ミズハゼやゴクラクハゼ、アジシロハゼ、チチブ、ヌマチチブ、ウロハゼ、ヒナハゼ、アバハゼ、季節によってはビリンゴなども採集することが出来ます。またハゼではないですが、ニホンウナギの幼魚もこのような環境では頻繁に見かけることができます。これらのハゼ類は、基本的には、「タモ網ですく」、「シャベル・スコップによって掘る」いずれかの方法で採集することになります。前号同様、各種ハゼ類にとって適切な採集方法は、乾・小山(2014) (http://www.fish-ksj.jp/in/nature/article/pdf/6102_series.pdf) に集計表が記載されているのですが、今号でも、さらに詳しい採集方法を解説していこうと思います。

これらの種のうち、写真1や写真2のように、砂礫や砂礫に泥が少し混じったような河床に、ヨコヤナジャコヨコヤナジャコの生息孔がたくさんみられるときは、その場所にクボハゼが生息している可能性が高いので、是非クボハゼ(写真3)を探してみてください。ヨコヤナジャコヨコヤナジャコの生息孔が潮下帯の水面下にあ

る場合や、干潟のタイドプールの中にあるような場合は、生息孔の密度が高いあたりを、舟念にタモ網で引っかくようにすくい取るのが効率的の良い採集方法です。干潟の差がそれほど大きくない日本海や太平洋ではこの採集方法でほぼ大丈夫なのですが、河床の礫のサイズが大きいときは、タモ網ではうまくすくい取れない場合もあります。そういう場合は、スノーケルを用いて潜水目視を行い、個体を確認してから手網で採集するのが効率的です。潜水目視は、成熟して婚姻色が出たメス個体が良く見られる2月から3月頃がやりやすいと思います。干潟の差が大きい瀬戸内海や有明海、八代海の場合は、クボハゼの生息地が干潮時にすべて干出ししてしまうということもしばしばあります。そのような場合は、前号で紹介したキルハゼの採集方法と同じように、ヨコヤナジャコヨコヤナジャコがたくさん生息している干潟をスコップで掘って採集する方法が有効です。

次に、写真4や写真5のように、砂状に礫が干出しているエリアを見つけたら、是非探して欲しいのがイドミズハゼ(写真6)です。イドミズハゼは、干潮時の流路が潮になっているような場合は、その潮の部分でタモ網を使って取りこんでも採集することが出来ます。浅く掘るだけではミズハゼばかり網の中に入ることになるので、砂が舞い上がるとくらい深く掘り込むことによって効率よく採集することが出来ます。ただ、それよりも効率的な採集方法があります。それは、干出した礫干潟をスコップやシャベルで掘る方法です。慣れるまでは礫干潟のどの部分を掘っていいかわからないと思いますが、基本的には、間隙水が豊富なところを掘るのが効率的の良い採集方法です。間隙水が豊富なところの探し方を文章で説明するのはなかなか難しいのですが、(A)水が湧き出ているところ(写真7、写真8)、(B)同じような粒径なのに、歩いていて少し柔らかく感じるところ、(C)大きい礫が埋まっているところ(写真9)、この3つを見つけて掘ってみるのが良いように思います。写真7や写真8のように、河床や崖岸の間隙から、目で見てわかるほど水が湧き出ている場所があれば容易に採集することができますが、全ての河川でそういう箇所が見つかる訳ではありませんので、(B)や(C)のような



写真(1)



写真(2)



写真(3)



写真(4)



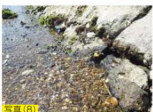
写真(5)



写真(6)



写真(7)



写真(8)



写真(9)



写真(10)



写真(11)



箇所を、怪しいと思ったら掘ってみて、掘った穴の中で水が湧き出す箇所(写真10)があれば、そちらに掘り進めるとするのが良いでしょう。前号で紹介したキセルハゼは、掘った後の水溜まりで泳いでいるのに対し、イドミズハゼは、掘り出した砂礫の中に入っていることが多い(写真11)ので、スコップの上や、掘り出した砂礫を丹念に探してください。目が慣れてくればすぐに見つかるようになります。なお、湧き出してくる水は、ほぼ塩分0から、海水に近い塩分まで採集できる可能性はあるのですが、塩分5~20あたりの水が湧き出しているところが採集しやすいと感じていますので、塩分計を携帯しながら調査するのも悪くないと思います。

⑤ ローウオヤ、ミミズハゼ、ゴクラクハゼ、アシシロハゼ、チヌ、ヌマチチブ、ウロハゼ、ヒナハゼ、アベハゼ、ビリンゴは、基本的にタモ網で潮下帯や潮間帯のタイドプールをすくうことで採集することが出来ます。河床の粒径が細かければ河床を引っかくように、粒径が大きければ、罫り込みをおこなうことにより、効率的に採集することが出来ます。これらの種の採集方法は、河川の純淡水域の魚類採集法とほとんど同じなので、純淡水域の魚類採集に慣れた人にとっては汽水

域の中でも採集しやすいハゼ類と言えましょう。福岡県の汽水域中上流部においては、シロウオヤ、ミミズハゼ、ゴクラクハゼ、アシシロハゼ、チヌ、ヌマチチブが、礫の下面に産卵し、オスが卵保護している様子を観察できる機会も多いです。汽水域中上流部の礫床でハゼ類の採集調査をおこなう際は、ハゼ類の卵にも是非注目してみてください。

引用文献：乾 隆帝・小山彰彦：本州・四国・九州の河口干潟に生息するハゼ類(シリーズ 日本の希少魚類の現状と課題)、魚類学雑誌 61 巻、pp.105-109, 2014.

いぬい りやうてい
乾 隆帝 - RYUUTEI INUI -

- 福岡工業大学 社会環境学部 社会環境学科 准教授
- 応用生物工学会編集委員
- 土木学会水工学論文編集委員
- 環境省レッドリスト検討委員
- 主な著書／

■レッドデータブック2014 4 汽水・淡水魚類—日本の絶滅のおそれのある野生生物—(2015)

■魚類 福岡県の希少野生生物—福岡県レッドデータブック2014(2014) など

河川協会からのお知らせ

河川愛護月間推進標語

せせらぎに ほくも魚も すきとおる

福岡県では、毎年7月1日から7月31日までを河川愛護月間と定め、各種事業を実施しています。

[全国治水期成同盟会連合会 通常総会]

令和3年5月24日(月) 全国治水期成同盟会連合会の通常総会が開催されました。

今年度は、新型コロナウイルス感染症拡大防止の観点から、出席の自粛要請があったため、総会を欠席しました。

[公益社団法人 全国防災協会 定時総会]

令和3年5月25日(火) (公社)全国防災協会の定時総会が開催されました。

今年度は、新型コロナウイルス感染症拡大防止の観点から、出席の自粛要請があったため、総会を欠席し議決権の行使を議長に委任しました。

[公益社団法人 日本河川協会定時社員総会]

令和3年6月1日(火) (公社)日本河川協会の定時社員総会が開催されました。

今年度は、新型コロナウイルス感染症拡大防止の観点から、出席の自粛要請があったため、総会を欠席し書面により原案に賛成しました。

編集 後記

令和3年5月12日福岡県では3回目の緊急事態が
発出されました。

県内で予定されていた東京五輪の聖火リレーも中
止となり、点火セレモニーのみの実施となりました。

一方で、ワクチン接種も始まり、少しずつ明るい兆
しが見えてきています。もうしばらくの辛抱です。

(友松・北川)

◆ STAFF

発行・編集 福岡県河川協会(福岡県東土壱橋郡可川管理課内)
〒812-8577 福岡市博多区東公園7-7
TEL:092-633-2826(直通)
FAX:092-643-3669
企 画 アロー印刷株式会社

福岡県河川協会ホームページ

<http://www.fukuoka-pref-kasen.jp/kasennyokai/>

